

平成 29 年度入学試験

一般入試

第 3 時 限 問 題
社 会

試験時間 11時10分から11時55分まで

「解答始め」という指示があるまで、次の注意をよく読みなさい。

注 意

- (1) 解答用紙は、この問題用紙とは別になっています。
- (2) 「解答始め」という指示で、すぐ受験番号と氏名をこの表紙と解答用紙の決められた欄に書きなさい。
- (3) 問題は1ページから10ページまであります。受験番号などを記入したあと、問題の各ページを確かめ、不備がある場合は手をあげて申し出なさい。
- (4) 答えはすべて解答用紙の決められた欄に書きなさい。
- (5) 印刷の文字が不鮮明である、鉛筆を落とした、トイレに行きたくなった、気持ちが悪くなった、などの場合は手をあげて申し出なさい。
- (6) 携帯電話は、音が出ないように電源を切るかバッテリーをはずし、カバンにしまっておきなさい。
- (7) 「解答やめ」という指示で、書くことをやめ、解答用紙と問題用紙を別々にして机の上に置きなさい。

受 験 番 号		氏 名	
------------	--	-----	--

1 次のカードAからEは、ある受験生が日本の仏教の歴史を勉強するために作成したものであり、5枚のカードは年代順に並べてある。あとの(1)から(4)までの問いに答えなさい。

カードA

聖徳太子が建てた(①)の金堂などは世界最古の木造建築として知られている。また(①)の釈迦三尊像は鞍作鳥の作として知られている。

カードB

②大化の改新が始まると、中国から帰国した留学僧や留学生が新しい文化や制度を伝えるなど、活躍した。

カードC

聖武天皇は、各地に国分寺・国分尼寺を造営した。また、平城京に東大寺を建て、大仏をまつた。

カードD

南無阿弥陀仏と念仏を唱えて阿弥陀仏にすがれば、死後に極楽浄土に生まれ変わることができるという浄土信仰が流行し、(③)は、宇治に平等院鳳凰堂を建てた。

カードE

武士や庶民にとって分かりやすく信仰しやすい④新たな仏教宗派が誕生した。

(1) カードの中の(①)にあてはまる寺院名と(③)にあてはまる人名を、それぞれ書きなさい。

(2) ②大化の改新について述べた文として正しいものを、次のアからオまでの中からすべて選んで、そのかな符号を書きなさい。

- ア 豪族が支配していた土地と人民を国家が直接支配する、公地・公民の方針が打ち出された。
- イ 中大兄皇子と豪族の中臣鎌足が協力して蘇我入鹿を倒し、天皇中心の政治をめざした。
- ウ 推古天皇は天皇中心の政治を実現するため、仏教の思想を取り入れた政治を行った。
- エ 大宝律令が制定され、租、調、庸などの税制が整えられた。
- オ 才能や功績がある人物を役人に取り立てるため、冠位十二階の制が定められた。

(3) ④新たな仏教宗派と開祖の組み合わせとして最も適当なものを、次のアからエまでの中から選んで、そのかな符号を書きなさい。

- ア 浄土宗 — 親鸞, 臨済宗 — 道元, 時宗 — 空也
- イ 浄土宗 — 法然, 臨済宗 — 日蓮, 時宗 — 行基
- ウ 浄土宗 — 栄西, 臨済宗 — 親鸞, 時宗 — 法然
- エ 浄土宗 — 法然, 臨済宗 — 栄西, 時宗 — 一遍

(4) 新たにカードを作成した。年代順に並べたときに、このカードが入る位置として最も適当なものを、下のアからオまでの中から選んで、そのかな符号を書きなさい。

新たなカード

空海は真言宗をひらき高野山金剛峯寺を、最澄は天台宗をひらき比叡山延暦寺を建てた。

- ア カードAとカードBの間
- イ カードBとカードCの間
- ウ カードCとカードDの間
- エ カードDとカードEの間
- オ カードEの後ろ

- 2 次の絵は、19世紀末に鹿鳴館で行われた舞踏会に関して、ビゴーが描いた「舞踏会風刺絵」である。
あとの(1)から(3)までの問いに答えなさい。



(ビゴー筆 川崎市市民ミュージアム蔵)

- (1) この舞踏会が行われた目的について述べた文として最も適当なものを、次のアからエまでの中から選んで、そのかな符号を書きなさい。
- ア アメリカやイギリスと友好関係を結び、日露戦争を有利にすすめようとした。
 - イ 不平等条約の改正交渉をすすめるため、日本が西洋化したことを示そうとした。
 - ウ 朝鮮の使節を招き、国力の差を示すことで開国させようとした。
 - エ 政府が外国の商人を招き、商取引を拡大しようとした。
- (2) 19世紀の出来事について述べた次のアからエまでの文章を、年代の古い順に並べ替えなさい。
- ア 産業革命が進展したイギリスでは、世界で初めて鉄道が開通した。
 - イ ペリーが浦賀に来航し、開国を要求した。
 - ウ アヘン戦争が起こり、中国は不利な条件で開国した。
 - エ 岩倉使節団を欧米に派遣し、欧米の制度を学んだ。
- (3) 鏡に映った姿から、ビゴーが当時の日本の政策をどのようにとらえていたのかを考え、述べなさい。

3 次の表Ⅰは、主な農産物の産出額の上位5県を示したものであり、表Ⅱは、表ⅠのA、B、C、Dの道県庁所在地の人口と道県の人口密度を示したものである。あとの(1)から(3)までの問いに答えなさい。

なお表Ⅰおよび表ⅡのA、B、C、Dは北海道、千葉県、熊本県、鹿児島県のいずれかであり、表Ⅰに複数あるA、B、C、Dには、それぞれ同じ道県があてはまる。

表Ⅰ 主な農産物の産出額の上位5県

	米	生乳	豚	肉用牛	鶏卵
1位	新潟県	A	D	D	茨城県
2位	A	栃木県	宮崎県	A	C
3位	秋田県	B	C	宮崎県	D
4位	茨城県	群馬県	A	B	広島県
5位	山形県	C	茨城県	岩手県	岡山県

(平成26年 政府統計の総合窓口 e-Statによる)

表Ⅱ 表ⅠのA、B、C、Dの道県庁所在地の人口と道県の人口密度

道県名	道県庁所在地の人口(千人)	道県の人口密度(人/km ²)
A	1954	69
B	741	241
C	973	1207
D	600	179

(2016年4月1日現在)

(1) 表Ⅰについて述べた文として最も適当なものを、次のアからエまでのの中から選んで、そのかな符号を書きなさい。

- ア 米の生産額の上位5県は日本海に面している県である。
- イ 5品目すべてで、上位5県のうちに関東地方の県が2県以上含まれている。
- ウ 5品目のうち米以外のすべてに、九州地方の県が2県以上含まれている。
- エ 5品目すべてで、上位5県のうち近畿地方の県は含まれていない。

(2) 次の文は、Dについて述べたものである。文中の(①)、(②)にあてはまることばの組み合わせとして最も適当なものを、下のアからエまでのの中から選んで、そのかな符号を書きなさい。

この道県では(①)の噴火が繰り返されている。(①)のもたらす火山灰は水はけのよい土壌を生み出し、この道県はその旧国名を冠した作物である(②)の栽培に適している。

- ア ①箱根山 ②イヨカン イ ①箱根山 ②サツマイモ
- ウ ①桜島 ②イヨカン エ ①桜島 ②サツマイモ

(3) 表Ⅲは、Aにある道県庁所在地の月別の平均気温、平均降水量である。この表をもとに雨温図を完成させなさい。

表Ⅲ 月別の平均気温、平均降水量(1981～2010年)

	1月	2月	3月	4月	5月	6月	7月	8月	9月	10月	11月	12月
平均気温(℃)	-3.6	-3.1	0.6	7.1	12.4	16.7	20.5	22.3	18.1	11.8	4.9	-0.9
降水量(mm)	113.6	94.0	77.8	56.8	53.1	46.8	81.0	123.8	135.2	108.7	104.1	111.7

(気象庁ホームページをもとに作成)

- 4 ある授業で、北アルプスを源流とする黒部川について、写真をスクリーンに投影しながら説明をした。
あとの(1)から(4)までの問いに答えなさい。

「こちらの写真は、有名な黒部川第四発電所、通称黒部ダム、黒四です。黒部ダムは、日本最大級の水力発電ダムとして、1963年に完成しました。戦後の急速な経済復興に伴い、関西地方は電力不足に悩まされていました。そのため、関西地方に電力を供給するダムの建設が必要となったのです。

ダム建設に、黒部川が選ばれた理由としては、急峻な渓谷で、上流域の降水量も多く、水力発電用のダムを建設するのにふさわしい河川であったからです。高い山々に囲まれた地域での工事は苦難の連続でしたが、7年の歳月をかけて完成した黒部ダムのおかげで、関西地方の電力不足は解消されました。」

投影した写真



- (1) 説明の内容を裏付けるために必要な情報として適当でないものを、次のアからオまでの中からすべて選んで、そのかな符号を書きなさい。

- ア 黒部川上流域の年間降水量
- イ 現在の日本の原子力発電所の分布図
- ウ 黒部ダム周辺の地形図
- エ 関西地方の停電を報じた1950年代の新聞
- オ 黒部峡谷を走るトロッコ列車の乗客数

- (2) 次の表は、各国の発電事情についてまとめたものである。また、表中のA, B, C, Dはそれぞれ日本、ブラジル、フランス、中国のいずれかである。AからDの国名の組み合わせとして最も適当なものを、下のアからエまでのの中から選んで、そのかな符号を書きなさい。

A	豊富な水資源を活かした水力発電が7割を超えている。また、バイオエタノールによるバイオマス発電の割合も他国に比べて高い。
B	原子力発電の割合が8割近くと高い。
C	原子力発電の割合が3割を超えた時期もあったが、2014年は原子力による発電量が0となるなど、発電量に占める割合が極端に低下している。
D	石炭の埋蔵量が多いため、石炭による火力発電の割合が7割を超えている。

- ア A－フランス B－ブラジル C－日本 D－中国
 イ A－ブラジル B－フランス C－日本 D－中国
 ウ A－フランス B－中国 C－ブラジル D－日本
 エ A－ブラジル B－日本 C－中国 D－フランス

- (3) 黒部ダムは、関西地方の電力不足に対応するために建設された。関西地方の電力が不足した理由の1つに、阪神工業地帯の発展が挙げられる。阪神工業地帯について述べた文として最も適当なものを、次のアからオまでのの中からすべて選んで、そのかな符号を書きなさい。

- ア 現在、日本で最も工業製品出荷額が多い工業地帯である。
 イ 第二次世界大戦前から、せんい工業を中心に発達した工業地帯である。
 ウ 工業地帯の内陸部には、高い技術力を持った中小工場が集中している。
 エ 自動車産業が発達しており、機械類の出荷額が70%を超えている。
 オ 八幡製鉄所が建設されたことにより、明治時代に急速に発達した。

- (4) 日本には黒部ダム以外にも大小さまざまなダムがあるが、その役割を発電以外に1つ挙げなさい。

- 5 次の文章は、先生と生徒の会話の一部である。会話文を読んで、あとの(1)から(5)までの問いに答えなさい。

先生：最近のニュースで印象に残っているものはありますか。

Aさん：昨年の6月に、イギリスで国民投票が行われたというニュースがありました。

先生：そうですね。どのような目的で実施されたか知っていますか。

Aさん：たしか X ことに対する賛否をめぐるものだったはずですが。

Bさん：選挙といえば、7月に実施された選挙も話題になったね。

先生：①参議院議員選挙のことですね。

Aさん：選挙権年齢が Y ことで、わたしも政治に対する意識が変わりました。

Bさん：今回の選挙では、鳥取県と島根県、徳島県と高知県をあわせて1つの選挙区とする②「合区」が設けられたことも注目されていたよね。

Cさん：わたしの兄は就職活動をしているので、よく耳にするブラック企業に関する話題が気になります。労働者は弱い立場になりやすいので心配です。

先生：③労働者が働きやすい環境づくりが大切ですね。

Cさん：卒業後も雇用が不安定な④アルバイトなどで生活をする人もいるよね。

- (1) 会話文中の X , Y にあてはまる文の組み合わせとして最も適当なものを、次のアからエまでのの中から選んで、そのかな符号を書きなさい。

- | | | | | |
|---|---|----------|---|----------------|
| ア | X | 金利を引き上げる | Y | 満18歳以上に引き下げられた |
| イ | X | EUを離脱する | Y | 満18歳以上に引き下げられた |
| ウ | X | 金利を引き上げる | Y | 満16歳以上に引き下げられた |
| エ | X | EUを離脱する | Y | 満16歳以上に引き下げられた |

- (2) ①参議院について述べた文として最も適当なものを、次のアからエまでのの中から選んで、そのかな符号を書きなさい。

- ア 参議院議員の任期は4年であるが、2年ごとに半数が改選される。
- イ 満25歳以上であれば参議院議員選挙に出馬できる。
- ウ 参議院には解散がないため、衆議院に比べて民意を反映しやすい。
- エ 衆議院の解散中に、緊急集会が開かれることがある。

- (3) ②「合区」が設けられた理由について述べた文として最も適当なものを、次のアからエまでのの中から選んで、そのかな符号を書きなさい。

- ア 地方の意見が政治により反映されるようにした。
- イ 一票の格差を解消しようとした。
- ウ 投票率の低い地域を1つにまとめ、投票率を高めようとした。
- エ 議員定数を増やし、死票を減らそうとした。

(4) ③労働者が働きやすい環境づくりがすすめられているが、まだまだ労働環境をめぐる課題は多い。

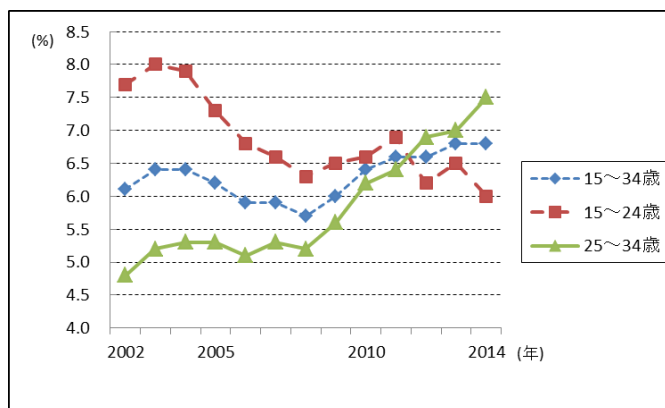
次の労働問題に関して述べた文章中の(x), (y), (z)にあてはまることばの組み合わせとして最も適当なものを、下のアからカまでのの中から選んで、そのかな符号を書きなさい。

日本では、結婚や出産を機に30代で仕事を辞める女性が多いため、就労率がほかの年代より低く、グラフにすると(x)型のグラフになる。また、賃金や労働時間などの最低基準は(y)で決められているが、日本人は世界的にも勤勉といわれ、長時間労働やサービス残業など、劣悪な環境での労働が原因で死に至ることもある。このことは、英語の辞書にも「(z)」として掲載されている。

- | | | | | | | |
|---|---|----|---|-------|---|----------|
| ア | x | W字 | y | 労働基本法 | z | JUNSYOKU |
| イ | x | M字 | y | 労働基本法 | z | JUNSYOKU |
| ウ | x | W字 | y | 労働基本法 | z | KAROSHI |
| エ | x | M字 | y | 労働基準法 | z | JUNSYOKU |
| オ | x | W字 | y | 労働基準法 | z | KAROSHI |
| カ | x | M字 | y | 労働基準法 | z | KAROSHI |

(5) ④アルバイトなどで生活をする人はフリーターとよばれる。次のグラフは、日本の各年齢階級人口に占めるフリーターの割合を調査してまとめたものである。2002年から2014年の日本の若者の就労状況について、グラフから読み取れることとして適当なものを、下のアからオまでのの中からすべて選んで、そのかな符号を書きなさい。

年齢階級人口に占めるフリーターの割合

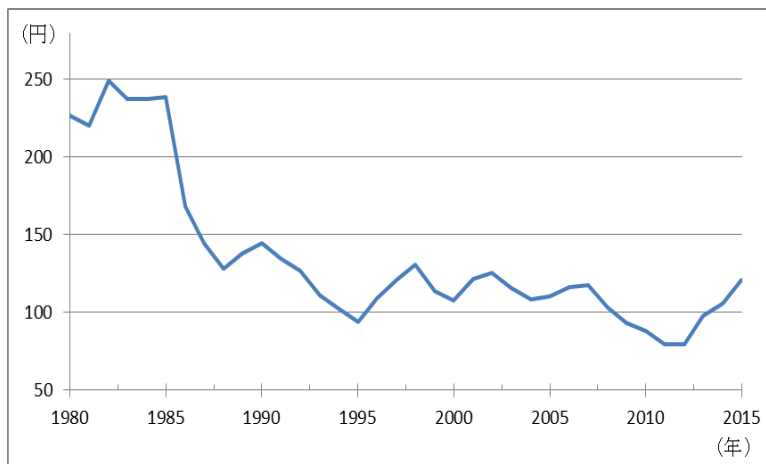


(内閣府 HP 『平成 27 年版 子ども・若者白書』をもとに作成)

- ア 2014年の25~34歳でのフリーターの割合は、2002年の割合の2倍以上になっている。
- イ 15~34歳でのフリーターの割合をみると、2000年代前半がピークとなっている。
- ウ 2005年の15~24歳でのフリーターの割合は、25~34歳の割合より多い。
- エ 25~34歳のフリーターの割合が、15~24歳の割合をこえたのは2010年である。
- オ 2014年の15~34歳でのフリーターの割合は、100人あたり7人未満である。

- 6 次のグラフ I は、円の 1 ドルに対する外国為替相場の推移を示したものである。また、II の文章は、2 人の生徒がグラフ I をみて話し合ったときの会話の一部である。あとの (1) から (3) までの問いに答えなさい。

グラフ I 円の 1 ドルに対する外国為替相場の推移



(日本銀行ホームページ資料をもとに作成)

II 2人の生徒がグラフ I をみて話し合ったときの会話の一部

Aさん：1985年から急激に①円高が進んでいるね。

Bさん：貿易(x)に苦しんでいたアメリカのために、円高ドル安にするための政策が行われはじめたからだね。

Aさん：でも円高になったら、日本は輸出が不利になって不景気になるんだよね。

Bさん：うん。だから②日本銀行は景気をよくするための政策をとったんだ。その結果、株や土地が異常に値上がりして好景気、いわゆる(y)とよばれる時期になったんだね。

- (1) IIの文章中の(x), (y)にあてはまることばの組み合わせとして最も適当なものを、次のアからエまでの中から選んで、そのかな符号を書きなさい。

- | | | | | | |
|---|------|----------|---|------|----------|
| ア | x 黒字 | y 高度経済成長 | イ | x 黒字 | y バブル経済 |
| ウ | x 赤字 | y バブル経済 | エ | x 赤字 | y 高度経済成長 |

(2) ①円高のときにみられる様子について述べた文の組み合わせとして最も適当なものを、下のアからエまでの中から選んで、そのかな符号を書きなさい。

- a 国内の企業が生産拠点を海外に移転するため、産業の空洞化がおこる。
- b 国内の企業が生産拠点を海外に移転するため、ドーナツ化現象がおこる。
- c 海外からの旅行客が増加する傾向がある。
- d 海外からの旅行客が減少する傾向がある。

ア a , c イ a , d ウ b , c エ b , d

(3) ②日本銀行の役割について述べた文として誤っているものを、次のアからエまでの中から1つ選んで、そのかな符号を書きなさい。

- ア 政府の銀行として、発展途上国の経済支援を行う。
- イ 唯一の発券銀行として、日本銀行券を発行する。
- ウ 金融政策によって、物価を安定させる。
- エ 銀行の銀行として、銀行にお金を貸す。